



GOBIERNO DE CHILE
MINISTERIO DEL INTERIOR
DIVISION DE SEGURIDAD CIUDADANA

INFORME NACIONAL

**PROCEDIMIENTOS POLICIALES POR INFRACCIÓN
A LA LEY DE DROGAS N° 20.000**

SEGUNDO TRIMESTRE DE 2006

Santiago, Agosto de 2006

Presentación

El informe presenta las estadísticas sobre resultados de procedimientos policiales, informados por Carabineros de Chile, Policía de Investigaciones y Servicio Nacional de Aduanas, para el segundo trimestre de 2006.

El informe presenta estadísticas descriptivas. Se entiende por estadísticas descriptivas el proceso mediante el cual se recolectan, agrupan y presentan los resultados de los procedimientos policiales por infracción a la Ley de Drogas de manera que sea posible describir fácil y rápidamente los datos.

Glosario

1.- Procedimientos policiales. Designa las operaciones realizadas por ambas policías y el Servicio Nacional de Aduanas, en el marco de las infracciones a la Ley de Drogas, con resultado de decomisos y/o detenciones, que son informados a la División de Seguridad Ciudadana del Ministerio del Interior, a través de un instrumento diseñado para tal efecto.

Estas operaciones, sólo para efectos de análisis, se clasifican conforme al tipo de operativo:

- **Operación especial:** Se trata de aquellas operaciones que son el resultado de un proceso de investigación de larga data, generalmente con una denominación particular, que ha demandado importante inversión de recurso.
- **Operativo especial de control:** Comprende aquellas operaciones especiales implementadas, ya sea por orden de la autoridad competente o la planificación institucional. En ocasiones son desarrolladas en conjunto por ambas policías.
- **Delito flagrante:** De acuerdo al Código Procesal Penal (Art.130), se entenderá que se encuentra en situación de flagrancia:
 - a) El que actualmente se encontrare cometiendo delito.
 - b) El que acabare de cometerlo.
 - c) El que huyere del lugar de comisión del delito y fuere designado por el ofendido u otra persona como autor o cómplice.
 - d) El que, en un tiempo inmediato a la perpetración de un delito, fuere encontrado con objetos procedentes de aquel o con señales, en sí mismo o en sus vestidos, que permitieren sospechar su participación en él, o con las armas o instrumentos que hubieren sido empleados para cometerlo.
- **Orden simple y orden amplia de investigar:** Se trata de órdenes de investigar emanadas de un fiscal competente y que se distinguen de acuerdo a las facultades que otorga.

2.- Detenciones. Señalan el número de capturas practicadas por las policías, en el marco de las operaciones por infracción a la Ley de Drogas. Los registros miden la frecuencia de un evento (N° de capturas) y no un número de individuos. Las detenciones se clasifican según la infracción que las origina y que es consignada por el funcionario responsable, al momento de producirse el procedimiento (tráfico, porte, consumo).

3.- Incautaciones de armas. Se refiere a las armas recuperadas en los procedimientos generados por infracción a la Ley de Drogas. Las estadísticas no representan la totalidad de armas incautadas en el país por otros delitos. La tipificación comprende armas de fuego cortas, largas, automáticas, semiautomáticas y hechizas. También incluye armas blancas.

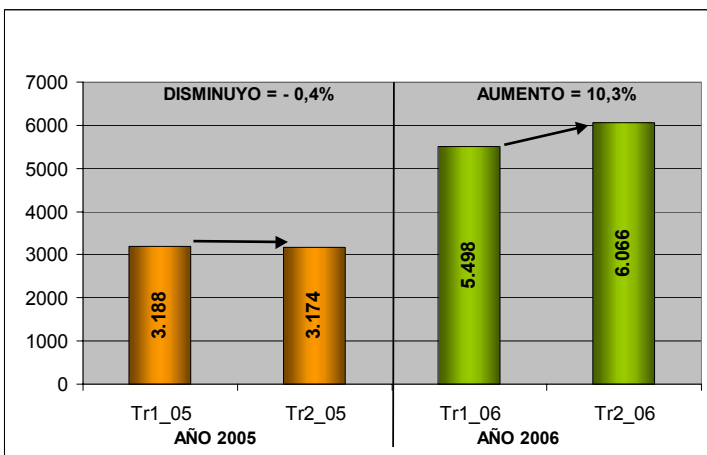
PANORAMA NACIONAL SEGUNDO TRIMESTRE 2006

PROCEDIMIENTOS POLICIALES

Durante el segundo trimestre de 2006, los organismos de control policial informaron un total de 6.066 procedimientos en materia de infracción a la Ley de Drogas.

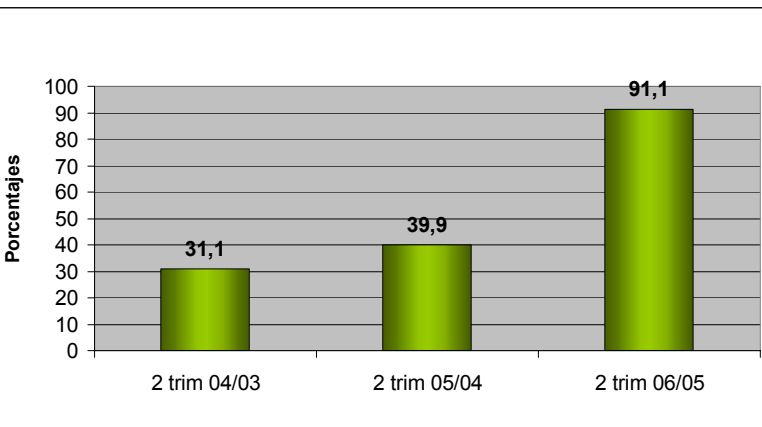
Respecto de los procedimientos informados el primer trimestre de 2006, se observa un aumento de 10,3% (de 5.498 a 6.066). En términos absolutos equivale a 568 procedimientos más. Este aumento de 10,3% es mayor al observado en igual periodo del año anterior de -0,4%.

Gráfico 1: Variación de los procedimientos policiales entre el primer y segundo trimestre periodo 2005 – 2006



Con respecto a igual trimestre del año anterior, el número de procedimientos registra un aumento porcentual de 91,1% (de 3.174 a 6.066). Este aumento es mayor que el observado entre iguales trimestres de 2004 y 2005 (39,9%), y entre 2003 y 2004 (31,1%).

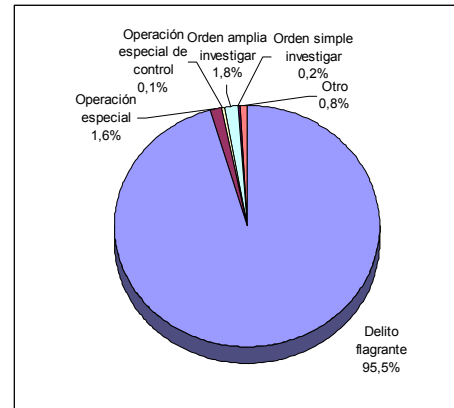
Gráfico 2: Variación porcentual del número de procedimientos policiales entre trimestre años 2003 – 2006



DESGLOSE POR TIPO DE PROCEDIMIENTO

Al observar la composición de los procedimientos policiales, se aprecia que la mayor cantidad de hechos reportados corresponde a delitos flagrantes (95,5%), órdenes amplias de investigar (1,8%) y operaciones especiales (1,6%).

Gráfico 3: Distribución porcentual de los tipos de procedimientos policiales – 1 trimestre 2006

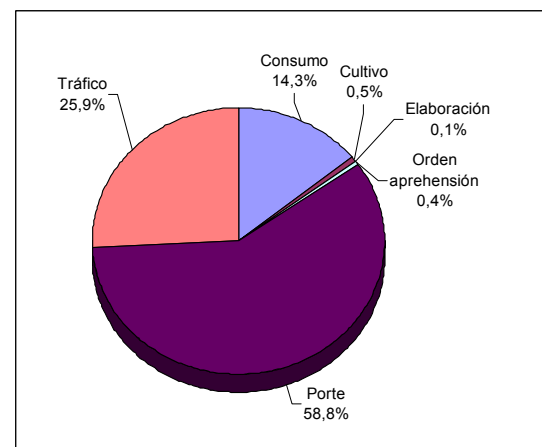


DESGLOSE DE DETENCIONES Y VARIACIÓN PORCENTUAL 2004 – 2005

En el segundo trimestre de 2006 se informaron 7.917 detenciones por infracciones a la Ley de Drogas. La composición de las detenciones muestra que la mayor cantidad ha sido por porte (58,8%), tráfico (25,9%) y consumo (14,3%).

Respecto de igual trimestre del año anterior, las detenciones registran un aumento de 78,3%. En términos absolutos equivale a 3.476 detenciones más.

Gráfico 4: Distribución porcentual de detenciones total país 1er Trimestre 2006, según infracción



DECOMISOS SEGÚN TIPO DE DROGA

En el segundo trimestre 2006, se observan los mayores decomisos de droga en pasta base de cocaína con 1.425,9 kilos, marihuana procesada con 1.075,4 kilos, y clorhidrato de cocaína con 507,8 kilogramos.

En comparación con igual trimestre de 2005, se aprecian aumentos en la mayoría de las drogas decomisadas, exceptuando el clorhidrato de cocaína que disminuye en un -29,3% y la marihuana procesada con un -14,9%. Los mayores incrementos se producen en la pasta base de cocaína 34,7% y las plantas de marihuana 422,1% y los fármacos en 17921,4% (2.198 a 396.111 unidades).

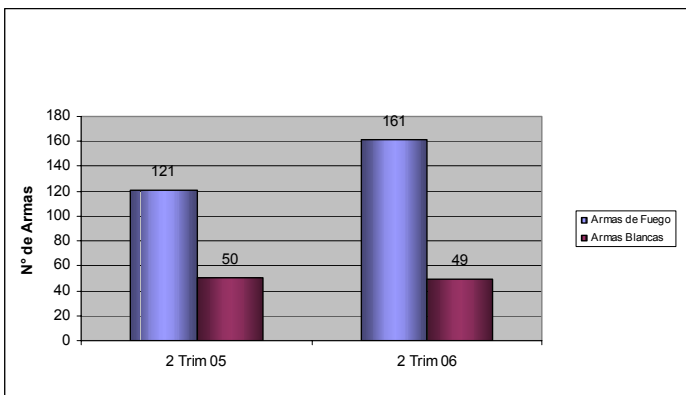
Tabla N° 1: Total nacional de decomisos por tipo de drogas. Comparación Trimestral y Variación porcentual respecto del año 2004 y 2005

Tipo de droga	2 do TRIM 2003	2 do TRIM 2004	2 do TRIM 2005	2 do TRIM 2006	var_% 2006 2004	var_% 2006 2005
C. de Cocaína (kilos)	125,010	457,633	717,851	507,831	10,97	-29,26
Pasta Base de Cocaína (kilos)	385,724	576,050	1.058,885	1.425,985	147,55	34,67
Marihuana Procesada (kilos)	804,628	1.082,227	1.264,430	1.075,452	-0,63	-14,95
Plantas de Marihuana (unid.)	11.696	6.424	2.142	11.183	74,08	422,08
Fármacos (unid.)	119.394	9.237	2.198	396.111	4.188,31	17.921,43
Heroína (unid.)	3.384	0	5.405	5.945	-	9,99

INCAUTACIONES DE ARMAS

En el segundo trimestre 2006 se incautaron 49 armas blancas y 161 armas de fuego. Respecto de igual trimestre 2005 se observa un crecimiento de 33,1% en la incautación de armas de fuego y una disminución en armas blancas de -2,0%.

Gráfico 5: Número de armas incautadas según tipo 2do Trimestre 2005 y 2006, total país

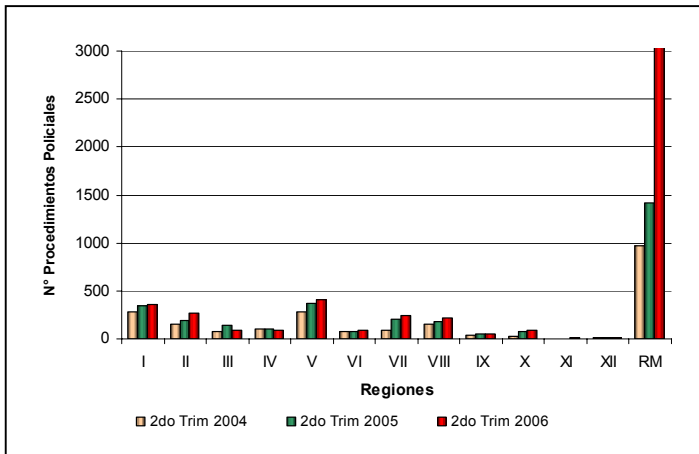


PANORAMA REGIONAL SEGUNDO TRIMESTRE 2006

PROCEDIMIENTOS POLICIALES

Desde el punto de vista territorial, en el segundo trimestre 2006 las acciones de control se concentraron en las regiones Metropolitana, V y I. En conjunto representan el 80,6% del total nacional. Esta situación también se observa también en el año 2004 y 2005

Gráfico 5: Distribución regional de procedimientos por infracción a la Ley de Drogas – 2dos trimestres 2004 – 2006



CRECIMIENTO PORCENTUAL POR REGIÓN

En comparación con igual trimestre del año 2005, se observa en la mayoría de las regiones un aumento en la frecuencia de los procedimientos policiales. Sólo se registran disminuciones en la III y IV región (-33,1% y -15,3% respectivamente).

Tabla N° 2: Procedimientos policiales por Ley de Drogas según región 2do trimestre 2006 y variación porcentual igual trimestre año 2005

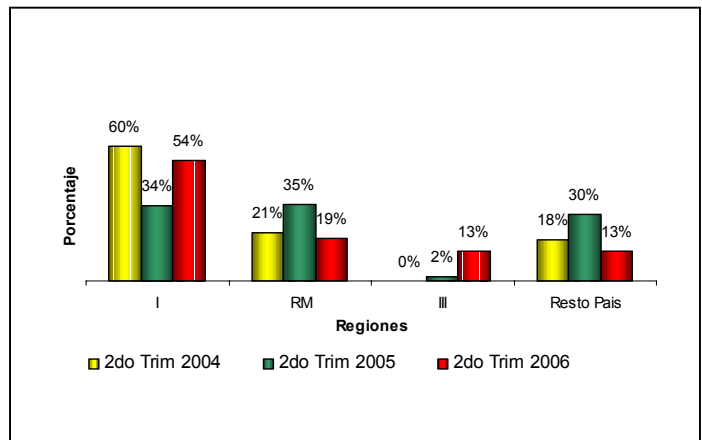
Región	2do Trim 2006		Variación Porcentual
	frec	%	tr2_06 / tr2_05
I	362	6,0%	3,4%
II	266	4,4%	39,3%
III	93	1,5%	-33,1%
IV	83	1,4%	-15,3%
V	413	6,8%	12,5%
VI	88	1,5%	7,3%
VII	245	4,0%	21,3%
VIII	221	3,6%	22,8%
IX	54	0,9%	12,5%
X	94	1,5%	23,7%
XI	13	0,2%	160,0%
XII	19	0,3%	46,2%
RM	4115	67,8%	189,4%
País	6.066	100,0%	91,2%

DECOMISOS SEGÚN TIPO DE DROGA

En el segundo trimestre del año 2006, los decomisos de **clorhidrato de cocaína** se concentran en las regiones I, Metropolitana, y II. Estas tres regiones concentran el 87,0% del total decomisado en el país.

En trimestres homólogos de años anteriores, la I región ha concentrado el mayor porcentaje de decomisos de clorhidrato de cocaína (60%, 34% y 54%). Cabe destacar que en conjunto para el periodo analizado la I Región y RM concentran por sobre el 70% de lo decomisado en el país.

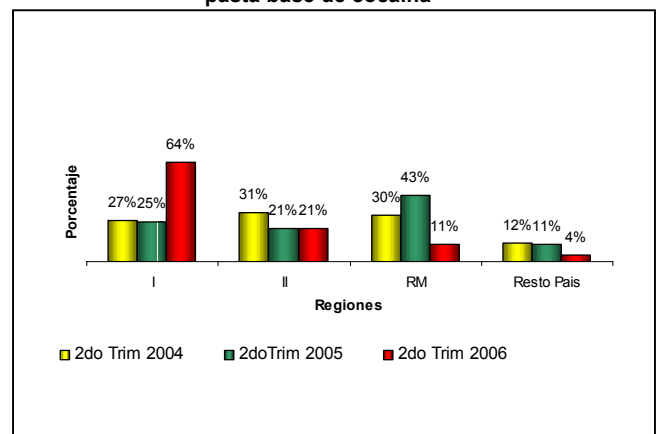
Gráfico 6: Distribución porcentual de decomisos de clorhidrato de cocaína, según regiones



Los decomisos de **pasta base de cocaína**, en los segundos trimestres de 2004, 2005 y 2006, se han concentrado en las regiones I, II, y RM. En el segundo trimestre 2006 estas regiones concentran el 96% del total nacional.

La I Región presenta un crecimiento de la concentración de los decomisos de pasta base de cocaína respecto del segundo trimestre 2005. La II Región mantiene su peso porcentual en un 21%. La RM, en cambio, registra una disminución en su peso porcentual de 43% a 11%.

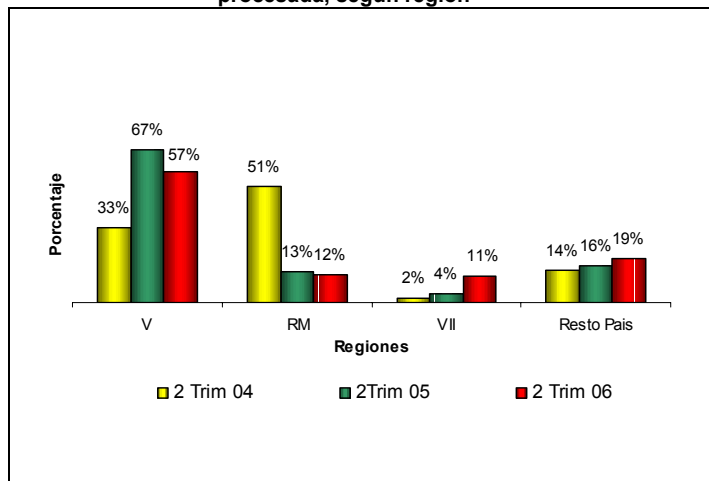
Gráfico 7: Distribución regional porcentual de decomisos de pasta base de cocaína



En el segundo trimestre 2006, los decomisos de **marihuana procesada** se concentra, en las regiones V, RM y VII. En conjunto éstas representan el 81% del total nacional.

La Región Metropolitana presenta una la disminución en su peso porcentual respecto del total nacional. Esto respecto del mismo trimestre del año 2004 de 51% a 12% en el 2006. Por su parte la V Región mantiene su importancia en el decomiso de esta droga.

Gráfico 8: Distribución porcentual de decomisos de marihuana procesada, según región

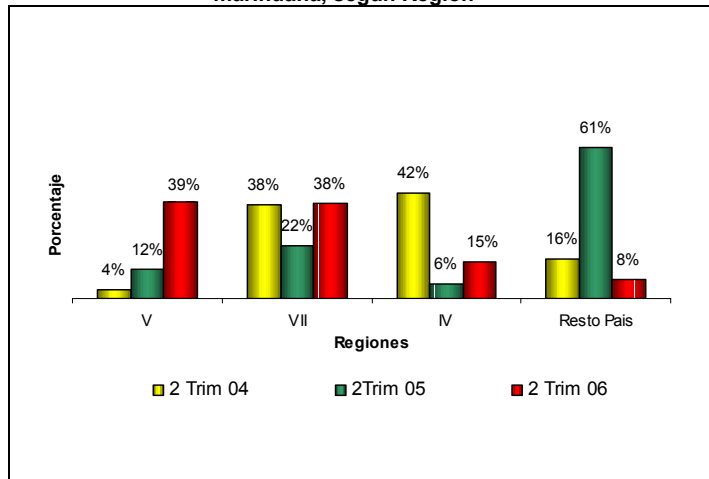


Las regiones que concentran los mayores decomisos de **plantas de marihuana** en el segundo trimestre 2006 son la V, VII y IV. En términos absolutos representan un 92% del total nacional.

La V y VII Región presentan un aumento de la concentración de los decomisos de plantas de marihuana respecto de igual trimestre 2005.

Debido a la distribución de los decomisos se constata que la zona central mantiene la importancia en la concentración de los decomisos de esta droga.

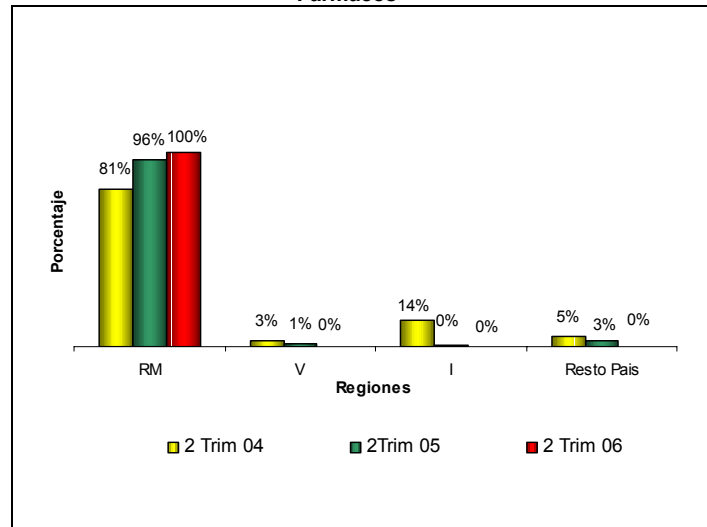
Gráfico 9: Distribución porcentual de decomisos de plantas de marihuana, según Región



En el segundo trimestre 2006, la totalidad de los decomisos de **fármacos** se concentra en la Región Metropolitana representando el 100% del total nacional.

Comparativamente en iguales trimestres de años anteriores la proporción concentraba el 81% y 96%

Gráfico 10: Distribución regional porcentual de decomisos de Fármacos



INCAUTACIÓN DE ARMAS

En el caso de incautaciones de armas blancas, estas se concentran en las regiones VIII y RM representando un 79,6% del total nacional.

**Tabla N° 3: Incautación de armas blancas
2dos trimestres 2003 – 2006**

Incautación de Armas Blancas - 2do Trimestre					Distribución Porcentual
Region	2 Trim 03	2 Trim 04	2Trim 05	2 Trim 06	2 Trim 06
I	0	2	3	0	0,0%
II	0	1	6	0	0,0%
III	0	0	3	1	2,0%
IV	3	1	1	2	4,1%
V	3	3	4	0	0,0%
VI	3	1	2	0	0,0%
VII	0	1	4	7	14,3%
VIII	0	0	5	16	32,7%
IX	0	0	1	0	0,0%
X	0	5	5	0	0,0%
XI	0	0	0	0	0,0%
XII	0	0	0	0	0,0%
RM	4	17	16	23	46,9%
País	13	31	50	49	100,0%

Las incautación de armas de fuego se concentran en las regiones V, VII y RM representando un 66,5% del total nacional.

**Tabla N° 4: Incautación de armas de fuego
1eros trimestres 2003 – 2006**

Incautación de Armas de Fuego - 2do Trimestre					Distribución Porcentual
Region	2 Trim 03	2 Trim 04	2Trim 05	2 Trim 06	2 Trim 06
I	4	4	3	10	6,2%
II	1	6	5	8	5,0%
III	0	3	3	1	0,6%
IV	8	7	5	11	6,8%
V	19	5	13	19	11,8%
VI	9	4	6	7	4,3%
VII	0	20	7	17	10,6%
VIII	3	7	6	10	6,2%
IX	0	4	1	5	3,1%
X	0	4	2	2	1,2%
XI	0	0	0	0	0,0%
XII	0	0	0	0	0,0%
RM	62	57	70	71	44,1%
País	106	121	121	161	100,0%

ANEXOS

Tabla N° 1

Procedimientos policiales por Ley de Drogas serie segundo trimestres 2002 – 2006

TOTAL PAIS	2do trim 2002	2do trim 2003	2do trim 2004	2do trim 2005	2do trim 2006	Variación % últimos 2 años	
	1.551	1.731	2.269	3.174	6.066	tr2_05 / tr2_04	tr2_06 / tr2_05
						39,89%	91,12%

Tabla N° 2

Procedimientos policiales por Ley de Drogas segundo trimestre 2006
variación porcentual igual trimestre y trimestre anterior

TOTAL PAIS	1er trim 2006	2do trim 2005	2do trim 2006	Variación Porcentual	
	5.371	3.174	6.066	Trimestre Anterior	Igual Trimestre
				12,94%	91,12%

Tabla N° 3

Procedimientos policiales por Ley de Drogas según tipo
serie 2dos trimestres 2003 – 2006

TIPO PROCEDIMIENTOS	2 Trimestre 2003		2 Trimestre 2004		2 Trimestre 2005		2 Trimestre 2006		Variación % últimos 2 años	
	frec	%	frec	%	frec	%	frec	%	tr2_05 / tr2_04	tr2_06 / tr2_05
DELITO FLAGRANTE	1482	85,62	2133	94,01	2680	60,35	5790	95,45	25,6%	116,0%
OPERACION ESPECIAL	139	8,03	52	2,29	102	2,30	99	1,63	96,2%	-2,9%
OPERACION ESPECIAL DE CONTR	33	1,91	2	0,09	7	0,16	5	0,08	250,0%	-28,6%
ORDEN AMPLIA INVEST	70	4,04	57	2,51	161	3,63	112	1,85	182,5%	-30,4%
ORDEN SIMPLE INVEST	7	0,40	2	0,09	11	0,25	14	0,23	450,0%	27,3%
OTRO	-	-	3	0,13	213	4,80	77	1,27	7000,0%	-63,8%
NO ESPECIFICA	-	-	20	-	-	-	-	-	-	-
TOTAL PAIS	1.731	100,00	2.269	100,00	3.174	71,47	6.066	100,00	39,9%	91,1%

Tabla N° 4

Procedimientos policiales por Ley de Drogas según tipo
Variación porcentual igual trimestre y trimestre anterior

TIPO PROCEDIMIENTOS	1 Trim 2006		2 Trim 2005		2 Trim 2006		Variación Porcentual	
	frec	%	frec	%	frec	%	Trimestre Anterior	Igual Trimestre
DELITO FLAGRANTE	4954	147,48	2680	84,44	5790	95,45	16,9%	116,0%
OPERACION ESPECIAL	186	5,54	102	3,21	99	1,63	-46,8%	-2,9%
OPERACION ESPECIAL DE CONTROL	7	0,21	7	0,22	5	0,08	-28,6%	-28,6%
ORDEN AMPLIA INVEST	138	4,11	161	5,07	112	1,85	-18,8%	-30,4%
ORDEN SIMPLE INVEST	9	0,27	11	0,35	14	0,23	55,6%	27,3%
OTRO	77	2,29	213	6,71	77	1,27	0,0%	-63,8%
NO ESPECIFICA	-	-	-	-	-	-	-	-
TOTAL PAIS	3.359	100,00	3.174	100,00	6.066	100,00	80,6%	91,1%

Tabla N° 5

Detenciones policiales por Ley de Drogas según tipo de infracción
serie segundos trimestres 2003 – 2006

Infracción	2 Trim 2003		2 Trim 2004		2 Trim 2005		2 Trim 2006		Variación % últimos 2 años	
	frec	%	frec	%	frec	%	frec	%	tr2_05 / tr2_04	tr2_06 / tr2_05
CONSUMO	306	11,31	846	25,19	1552	34,95	1127	14,24	83,5%	-27,4%
CULTIVO	17	0,63	14	0,42	42	0,95	42	0,53	200,0%	0,0%
ELABORACION	0	0,00	0	0,00	1	0,02	4	0,05	-	300,0%
ORDEN APREHENSION	9	0,33	56	1,67	210	4,73	35	0,44	275,0%	-83,3%
PORTE	1223	45,20	1103	32,84	1124	25,31	4649	58,72	1,9%	313,6%
TRAFICO	1151	42,54	1340	39,89	1512	34,05	2051	25,91	12,8%	35,6%
NO ESPECIFICA	-	-	-	-	-	-	9	0,11	-	-
Total	2.706	100,00	3.359	100,00	4.441	100,00	7.917	100	32,2%	78,3%

Tabla N° 6

Detenciones policiales por Ley de Drogas según tipo de infracción
variación porcentual igual trimestre y trimestre anterior

Infracción	1 Trim 2006		2 Trim 2005		2 Trim 2006		Variación Porcentual	
	frec	%	frec	%	frec	%	Trimestre Anterior	Igual Trimestre
CONSUMO	1072	31,91	1552	34,95	1127	14,24	5,1%	-27,4%
CULTIVO	256	7,62	42	0,95	42	0,53	-83,6%	0,0%
ELABORACION	4	0,12	1	0,02	4	0,05	0,0%	300,0%
ORDEN APREHENSION	65	1,94	210	4,73	35	0,44	-46,2%	-83,3%
PORTE	3928	116,94	1124	25,31	4649	58,72	18,4%	313,6%
TRAFICO	1484	44,18	1512	34,05	2051	25,91	38,2%	35,6%
NO ESPECIFICA	4	-	-	-	9	0,11	125,0%	-
Total	3.359	100,00	4.441	100,00	7.917	100	135,7%	78,3%

Tabla N° 7

Droga decomisada según región
Clorhidrato de Cocaína (kilogramos), segundos trimestres 2003 - 2006

REGION	2 trim 03	2 trim 04	2 trim 05	2 trim 06	Distribución % regional	
					2 trim 05	2 trim 06
I	36,03	276,10	242,33	274,94	33,8%	54,1%
II	14,11	51,72	1,04	11,43	0,1%	2,3%
III	0,00	0,00	12,35	67,94	1,7%	13,4%
IV	2,51	0,59	200,99	1,35	28,0%	0,3%
V	4,38	1,23	2,59	52,58	0,4%	10,4%
VI	0,35	0,23	6,40	0,18	0,9%	0,0%
VII	0,93	28,33	0,27	0,48	0,0%	0,1%
VIII	0,39	0,09	3,74	0,64	0,5%	0,1%
IX	0,39	0,58	0,24	0,24	0,0%	0,0%
X	0,01	0,45	0,00	0,34	0,0%	0,1%
XI	0,00	0,00	0,00	0,08	0,0%	0,0%
XII	0,01	0,00	0,00	0,00	0,0%	0,0%
RM	65,90	98,32	247,90	97,64	34,5%	19,2%
PAIS	125,01	457,63	717,85	507,83	100,0%	100,0%

Tabla N° 8

Droga decomisada según región
 Pasta Base de Cocaína (kilogramos) - segundos trimestres 2003 - 2006

REGION	2 trim 03	2 trim 04	2 trim 05	2 trim 06	Distribución % regional	
					2 trim 05	2 trim 06
I	97,52	154,32	266,77	915,45	25,2%	64,2%
II	24,39	179,60	224,76	300,15	21,2%	21,0%
III	0,32	0,57	50,55	10,72	4,8%	0,8%
IV	40,62	4,26	8,05	0,90	0,8%	0,1%
V	0,65	13,47	13,63	25,12	1,3%	1,8%
VI	3,05	47,34	0,32	9,30	0,0%	0,7%
VII	0,00	0,46	0,33	1,19	0,0%	0,1%
VIII	0,18	3,46	42,47	7,04	4,0%	0,5%
IX	0,00	0,00	0,00	1,14	0,0%	0,1%
X	0,00	0,00	0,08	0,20	0,0%	0,0%
XI	0,00	0,00	0,00	0,01	0,0%	0,0%
XII	0,00	0,00	0,00	0,00	0,0%	0,0%
RM	218,98	172,58	451,92	154,78	42,7%	10,9%
PAIS	385,72	576,05	1058,89	1425,99	100,0%	100,0%

Tabla N° 9

Droga decomisada según región
 Marihuana Procesada (kilogramos) - segundos trimestres 2003 - 2006

REGION	2 trim 03	2 trim 04	2 trim 05	2 trim 06	Distribución % regional	
					2 trim 05	2 trim 06
I	45,71	93,30	79,64	51,01	6,3%	4,7%
II	1,89	14,49	62,26	47,76	4,9%	4,4%
III	0,66	3,50	15,78	0,85	1,2%	0,1%
IV	53,37	12,22	11,60	14,06	0,9%	1,3%
V	116,93	357,67	845,30	616,47	66,9%	57,3%
VI	11,11	6,18	17,97	69,79	1,4%	6,5%
VII	10,88	22,75	48,52	122,94	3,8%	11,4%
VIII	4,50	16,94	7,96	7,89	0,6%	0,7%
IX	77,72	0,80	5,48	7,13	0,4%	0,7%
X	1,08	4,95	0,61	3,81	0,0%	0,4%
XI	0,98	0,05	0,13	3,56	0,0%	0,3%
XII	0,00	0,36	1,16	0,22	0,1%	0,0%
RM	479,81	549,03	168,03	129,97	13,3%	12,1%
PAIS	804,63	1082,23	1264,43	1075,45	100,0%	100,0%

Tabla N° 10

Droga decomisada según región
Plantas de Marihuana (unidades) - segundos trimestres 2003 – 2006

REGION	2 trim 03	2 trim 04	2 trim 05	2 trim 06	Distribución % regional	
					2 trim 05	2 trim 06
I	10	0	1	14	0,0%	0,1%
II	0	2	0	2	0,0%	0,0%
III	12	54	375	0	17,5%	0,0%
IV	50	2728	128	1640	6,0%	14,7%
V	625	247	250	4388	11,7%	39,2%
VI	7240	538	39	380	1,8%	3,4%
VII	168	2421	461	4288	21,5%	38,3%
VIII	110	86	110	70	5,1%	0,6%
IX	10	174	29	10	1,4%	0,1%
X	2	1	19	4	0,9%	0,0%
XI	0	13	3	0	0,1%	0,0%
XII	2	0	0	38	0,0%	0,3%
RM	3467	160	727	349	33,9%	3,1%
PAIS	11696	6424	2142	11183	100,0%	100,0%

Tabla N° 11

Droga decomisada según región
Fármacos (unidades) - segundos trimestres 2003 - 2004

REGION	2 trim 03	2 trim 04	2 trim 05	2 trim 06	Distribución % regional	
					2 trim 05	2 trim 06
I	413	1284	10	234	0,5%	0,1%
II	410	81	28	12	1,3%	0,0%
III	0	10	0	0	0,0%	0,0%
IV	7	44	0	38	0,0%	0,0%
V	589	288	30	16	1,4%	0,0%
VI	0	38	8	9	0,4%	0,0%
VII	0	13	3	36	0,1%	0,0%
VIII	0	15	0	0	0,0%	0,0%
IX	79	0	0	33	0,0%	0,0%
X	32	0	5	817	0,2%	0,2%
XI	0	0	0	14	0,0%	0,0%
XII	0	10	0	1	0,0%	0,0%
RM	117864	7454	2114	394901	96,2%	99,7%
PAIS	119394	9237	2198	396111	100,0%	100,0%

Tabla N° 16

Droga decomisada según región
 Heroína (unidades) - segundos trimestres 2003 – 2006

REGION	2 trim 03	2 trim 04	2 trim 05	2 trim 06	Distribución % regional	
					2 trim 05	2 trim 06
I	0	0	0	0	0,0%	0,0%
II	0	0	0	0	0,0%	0,0%
III	0	0	0	0	0,0%	0,0%
IV	0	0	0	0	0,0%	0,0%
V	0	0	0	0	0,0%	0,0%
VI	0	0	0	0	0,0%	0,0%
VII	0	0	0	0	0,0%	0,0%
VIII	0	0	0	0	0,0%	0,0%
IX	0	0	0	0	0,0%	0,0%
X	0	0	0	0	0,0%	0,0%
XI	0	0	0	0	0,0%	0,0%
XII	0	0	0	0	0,0%	0,0%
RM	3384	0	5405	5945	100,0%	100,0%
PAIS	3384	0	5405	5945	100,0%	100,0%